




Journée de la pêche artisanale en Tunisie
Tunis, 28 juin 2011



La pêche artisanale en Méditerranée: Situation générale et perspectives



Par
Pilar Hernandez
GFCM Secretariat

- 
1. Présentation de la CGPM Objectifs, rôle et fonctionnement
 2. Caractéristiques de la Méditerranée
 3. Place que la pêche artisanal occupe dans la CGPM
 4. Actions entrepris para la CGPM pour le développement de la pêche artisanal

Présentation de la Commission Générale de la Pêche Méditerranéenne

- L'Accord CGPM, a été approuvé par la Conférence de la FAO en 1949, sous les dispositions de l'Article XIV de la constitution de la FAO, et est entré en force en 1952. (Amendement en 1963, 1976 et 1997)
- La CGPM a la mission principale de coordonner les efforts des Gouvernements pour une gestion effective des pêcheries au niveau régional, conformément au Code de Conduite pour une Pêche Responsable.
- La CGPM a l'autorité d'adopter des décisions contraignantes concernant la gestion et la conservation des pêcheries dans la zone de la Convention

Objectifs et Rôle de la CGPM

Promouvoir le développement, la conservation, l'aménagement rationnel et la valorisation des ressources marines vivants

notamment en vue de:

- réglementer les méthodes et les engins de pêche,
- fixer la taille minimale des individus d'espèces déterminées,
- établir des périodes ou des zones d'autorisation ou d'interdiction de la pêche

Développement durable de l'aquaculture

24 membres

	Albania
	Algeria
	Bulgaria
	Croatia
	Cyprus
	European Union
	Egypt
	France
	Greece
	Israel
	Italy
	Japan
	Lebanon
	Libya
	Malta
	Monaco
	Montenegro
	Morocco
	Romania
	Slovenia
	Spain
	Syria
	Tunisia
	Turkey

Zone de compétence



Méditerranée, Mer noire et les eaux intermédiaires

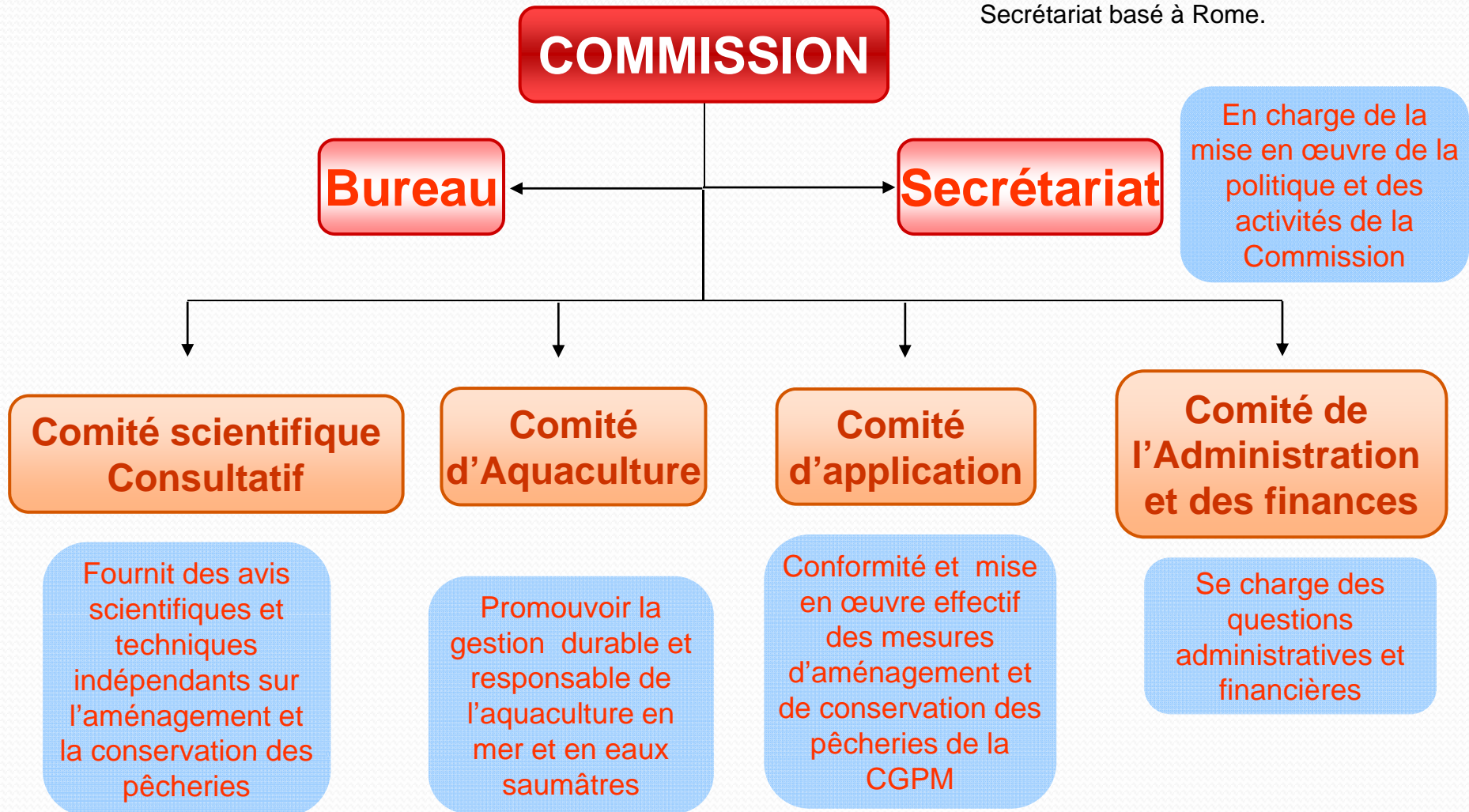
➤ L'adhésion est ouverte aux Membres des Nations Unies, spécialement les pays côtiers dont les bateaux pêchent dans la zone de convention et également aux organisations d'intégration économique.

Langues officielles

Anglais, Arabe, Français, Espagnol

Fonctionnement de la CGPM

➤ la CGPM tient ses sessions annuellement . Elle met en œuvre sa politique et activités à travers le Secrétariat basé à Rome.



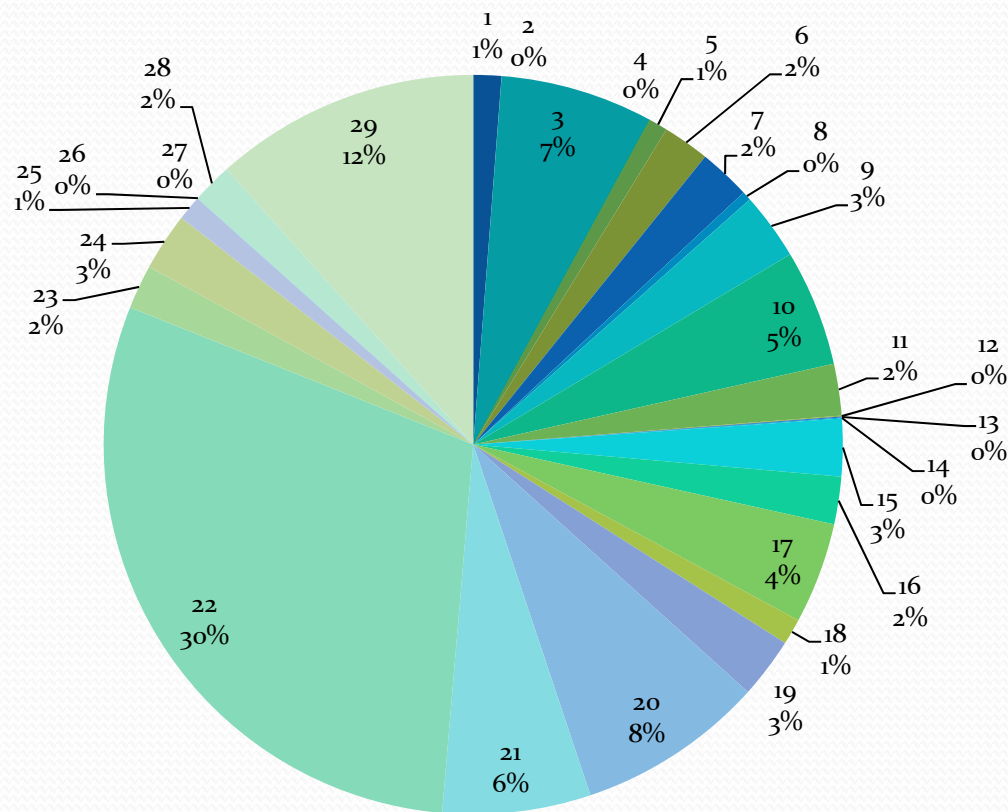
Quelques caractéristiques de la Méditerranée

- **Pêcheries axées sur l'exploitation de plusieurs espèces et utilisant plus d'un engin de pêche**
 - Pas de stock dominant à gérer seule
 - Capture PA axées sur espèces à grande valeur commerciale
- **Stocks essentiellement partagés**
 - Pas ou peu de possibilité de gérer indépendamment
 - Flottille artisanale ou côtière
- **Pas de ZEE de 200 miles**
 - les eaux internationales dominant
 - L'expansion de l'INN affaiblit les mesures de gestion en vigueur
- **Conflits d'usages multiples**
 - Pêche
 - Tourisme
 - Développement côtier
 - Autres

Nombre d'unités artisanales par GSA

GSA	GSA Names	Artisanal fleet number of boats	Total number of boats
1	Northern Alborán sea	549	958
2	Alborán Island	1	32
3	Southern Alborán sea	3002	3616
4	Algeria	0	125
5	Balearic Island	376	604
6	Northern Spain	917	1918
7	Gulf of Lions	1017	1285
8	Corsica Island	179	294
9	Ligurian and N.Tyrrhenian	1319	1939
10	South Tyrrhenian Sea	2283	2930
11	Sardinia	1016	1394
12	Northern Tunisia	18	143
13	Gulf of Hammamet	18	143
14	Gulf of Gabes	18	184
15	Malta Island	1128	1472
16	South of Sicily	934	1525
17	Northern Adriatic	1985	3398
18	Southern Adriatic Sea	508	1136
19	Western Ionian Sea	1191	1796
20	Eastern Ionian Sea	3679	3909
21	Southern Ionian Sea	2907	4584
22	Aegean Sea	13332	14766
23	Crete Island	868	969
24	North Levant	1133	1499
25	Cyprus Island	498	565
26	South Levant	0	36
27	Levant	0	37
28	Marmara Sea	790	1141
29	Black Sea	5216	7760
	TOTAL	44882	60158

Flotte artisanale par GSA



Source: GFCM Task 1 Statistical Bulletin 2008

Données fournis par 11 pays: Bulgarie, Chypre, France, Grèce, Italie, Libya, Malta, Maroc, Slovenia, Espagne et Turquie qui opèrent dans les 29 Geographical Sub Areas (GSAs). Noter que quelques unités peuvent opérer en plus d'une area et sont sommés plus d'une fois, donc le total peut être surestimé.

Nombre de bateaux para pays

Fleet Segment	Bulgaria	Cyprus	France	Greece	Italy	Libya	Malta	Morocco	Slovenia	Spain	Turkey	TOTAL	
A	69		18	303		70				1		461	
B	167	32	340	6024	2892	1350	661	2700		27	412	3101	17706
C	294	466	808	9557	5994	1469	449	80		32	1606	12465	33220
D				17		112				7	30		166
E			2	47	132	2280	177	12	146	12	656	534	3998
F			10	38	197	305	101	4	9		180	152	996
G	5			13	4				12	1	34		69
H			1	12	278	253	143		128	3	243	947	2008
I	24	29	48	368	238	11	156				92		966
J	51			20		155				2			228
K				33	2		52	2			6		95
L				10	9	580						1376	1975
M	46	29	43	378	498	1160	43	166		3	185	491	3042
TOTAL	656	569	1447	17252	13307	4533	1327	3241	88	3444	19066	64930	

Fleet segments

A	Polyvalent small-scale vessels without engine (<12 metres)
B	Polyvalent small-scale vessels with engine (<6 metres)
C	Polyvalent small-scale vessels with engine (6-12 metres)
D	Trawlers (<12 metres)
E	Trawlers (12 - 24 metres)
F	Trawlers (> 24 metres)
G	Purse Seiners (6-12 metres)
H	Purse Seiners (>12 metres)
I	Long liners (> 6 metres)
J	Pelagic Trawlers (> 6 metres)
K	Tuna Seiners (> 12 metres)
L	Dredgers (> 6 metres)
M	Polyvalent vessels (> 12 metres)

Le renforcement de la pêche artisanale en Méditerranée est un défi majeur pour la CGPM.

La pêche artisanale est l'élément le plus faible lors de la négociation des questions de gestion à grande échelle, et son interaction avec les nombreuses autres activités dans le même (commun) domaine exige une attention particulière.



PA: un intérêt particulier pour de la CGPM à partir de 1980



Résolution CGPM/15/1980/1
Définition d'une stratégie régionale
pour la gestion de la pêche artisanale

La Commission Générale des Pêches pour la Méditerranée
ADOPTE

- la définition d'une stratégie indiquant, en particulier, la place de la **pêche artisanale** dans les schémas de gestion;
- l'établissement de plans d'occupation côtier selon les **types d'utilisation**;
- la formulation de schémas de gestion des pratiques;
- le renforcement des liens entre les pêcheurs, les chercheurs et les administrateurs par l'établissement d'une réflexion **multi disciplinaire** de structures de discussions et de décision.

Étude régionale sur la pêche des petits thonidés en Méditerranée et Mer Noire

par

Antonio Di Natale, Abdellah Srouf, Abdallah Hattour, Çetin Keskin, M'Hamed Idrissi, Lidia Orsi Relini



L'étude a révélé que le total de débarquement de petits thons capturés, pour la plupart, par la pêche artisanale s'élève à environ 150 000 tonnes soit un revenu de près de 300 millions d'euros

Impact des Techniques de pêche sur l'environnement en Méditerranée

Par Jacques Sacchi



Les engins utilisés par la pêche cotière à petite échelle sont, en général, plus **sélectifs** et permettent une diversification des métiers d'une manière adaptative, ce qui a permis à la pêche artisanale de maintenir une certaine rentabilité.



ETUDES ET REVUES N. 77

2006

L'étude COPEMED pour évaluer le secteur de la pêche artisanale dans huit pays membres

Par
S. Coppola

Inventory of the Artisanal Fishery Communities in the Western and Central Mediterranean



Conclusions générales et perspectives



La stratégie de FAO telle qu'adoptée par le COFI en 2003 reconnaît que:


“... Beaucoup de pêches à petites échelles/artisanales et multi-espèces, en particulier dans les pays en développement, ne sont pas bien suivies, sont probablement sous-estimés et par conséquent pas considérées de manière adéquate dans le développement de plans et de politiques de pêche”

Approche Multisectorielle et importance de la coopération institutionnelle

Les priorités gouvernementales seront changées seulement si l'importance de la pêche artisanale pour la sécurité alimentaire et l'emploi sont reconnus. Une approche plus multi sectorielle parmi les agences de pêche, et une meilleure coopération insitutionelle pourraient renforcer les informations disponibles sur la pêche artisanale avec peu ou pas d'implications financières.

Établissement des priorités et des exigences minimales

Étant donné le manques de financement et de personnel, il est essentiel de revenir aux bases, de fixer les priorités, et sélectionner les variables essentielles à examiner.

- 
- **La pêche artisanale (PA) représente 45% de la production mondiale de poissons**

 - **La PA est peu abordée dans les politiques, la gestion et les bases de données**

 - **Souvent les données disponibles sont insuffisantes” pour les raisons suivantes:**
 - **Les capacités financière et institutionnelle pour la collecte de données sont limitées**
 - **Les données peuvent seulement être collectées par le biais d’enquêtes**
 - **Le programme d’échantillonnage est souvent indisponible en raison des coûts élevés des enquêtes**

Caractéristiques de la Pêche Arisanal

- Traditionnellement, les données de la PA, recueillies dans le cadre d'enquêtes directes, prennent du temps, spécialement du fait du nombre de variables à considérer (ex: nombre élevé d'espèces);
- Trop de variables et de strates conduisent souvent à des statistiques sans résultat valide;
- Impliquer les pêcheurs dans la collecte de données (co-gestion) et introduire des systèmes de déclarations de captures
- Appliquer une approche métier/unités opérationnelles pour tenir compte du caractère multi-engins de la PA

APPROCHE

Sensibiliser davantage sur l'importance de la Pêche Artisanale

- **S'entendre sur les indicateurs clés pour évaluer la pêche artisanale en tant que source pour la sécurité alimentaire pour l'emploi;**
- **Établir des ententes et partenariat aux niveaux national et regional et pour améliorer la qualité et la disponibilité des informations clé sur ce secteur**

Gertjan de Graaf, Richard Grainger, Lena Westlund, Rolf Willmann, David Mills, Kieran Kelleher, and Kwame Koranteng. FAO 2011

De manière plus générale, plus de connaissances et de résultats spécifiques issus des **études de cas**, basées sur des situations factuelles, peuvent aider à envisager les changements nécessaires afin d'orienter les pêcheries artisanale vers une gestion intégrée et plus moderne



MERCI DE VOTRE ATTENTION

