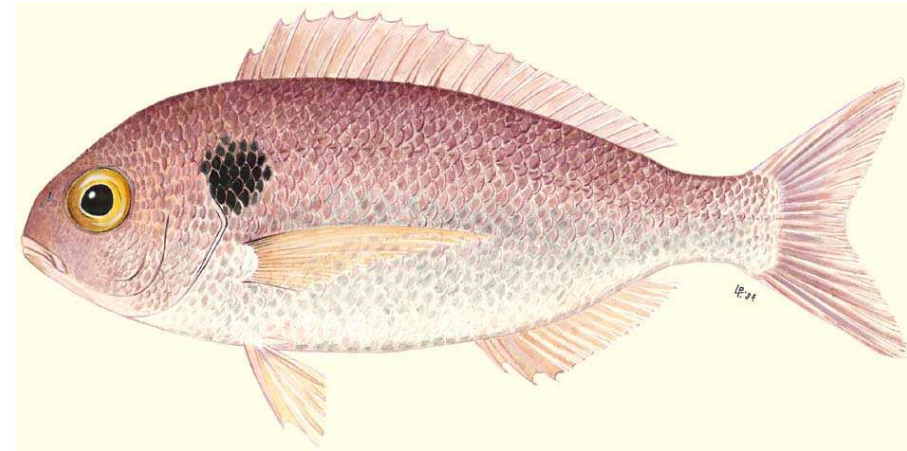


Sustainable Development of Artisanal Fisheries in Morocco and Tunisia

La pêche artisanale à la Dorade rose *Pagellus bogaraveo* à Dikky (Maroc), dans la région du détroit de Gibraltar



ArtFiMed





Bénéficiaires et partenaires



Pêcheurs artisans
Ghannouch (Tunisie)



Collectrices de palourdes
El Akarit (Tunisie)



Pêcheurs artisans
Dikky (Maroc)



Institutions Nationales du
Maroc et de Tunisie



CGPM et les membres





Résultats attendus

- o **au niveau des communautés de pêche artisanales ciblées**, par l'amélioration de la situation socio-économique et des moyens d'existence durable des communautés ciblées au Maroc et en Tunisie
- o **au niveau des pays participants**, par l'acquisition et la promotion de leçons et de méthodologies pour faciliter à la suite du projet une extension des actions à d'autres communautés de pêche artisanale et pour assurer la durabilité des acquis.
- o **Résultats attendus au niveau de la région CGPM**, par le renforcement de la base d'information sur les pêches artisanales méditerranéennes en vue de promouvoir et de capitaliser les expériences propres au développement durable des pêches artisanales et de faciliter à l'avenir les échanges d'expérience entre les pays de la Méditerranée.





Contexte

Le projet ArtFiMed apporte une attention particulière à l'acquisition de connaissances sur :

- les pêches artisanales (sur la dynamique d'exploitation, les captures des stocks partagés et des espèces d'intérêt commun) et sur
- le renforcement des méthodes de suivi des pêches artisanales.





La pêche artisanale à Dikky au Maroc

Les données présentées dans ce rapport proviennent des informations recueillies

- dans le cadre du rapport diagnostique de la pêche artisanale de Dikky
- dans le cadre du système de suivi de la pêche artisanale à Dikky, mis en oeuvre dans le cadre du projet ArtFiMed.





Le système de suivi de l'activité de pêche

Assuré par un pêcheur depuis mars 2010

Objectif :

- Suivre et analyser l'évolution de l'activité de pêche et la commercialisation des produits dans les sites du projet
- Actualiser les informations collectées lors des études diagnostiques concernant la rentabilité économique des pêcheries
- Apporter le niveau d'information nécessaire au calcul des indicateurs de suivi du projet





Le site de pêche artisanale de Diky

- une cinquantaine de barques est active au niveau du site,
- environ 250 marins
- les principaux engins utilisés sont les engins à hameçons, surtout la palangre et la ligne à main.





Le système de suivi de l'activité de pêche

	Mars	Avril	Mai	
Nbre de jours echantillonnés dans le mois	16	18	22	Toutes espèces confondues
Nombre de jours sans sorties	14	12	7	
Nombre de sorties echantillonnées	50	111	180	
Nombre de barques actives	6	20	23	
Production totale P.Bogaraveo (Kg)	614	887	1307	Pêcherie de <i>P.Bogaraveo</i>
% production de catégorie 1 (>1Kg)	1%	-	-	
% production de catégorie 2 (>800 et <999 g)	35%	44%	32%	
% production de catégorie 3 (>500 et <799g)	31%	45%	56%	
% production de catégorie 4 (>300 et <499g)	30%	11%	10%	
% production de catégorie 5 (<300g)	3%	-	2%	
Prix moyen categorie 1	90	-		
Prix moyen categorie 2	114	106	111	
Prix moyen categorie 3	63	70	70	
Prix moyen categorie 4	49	50	45	
Prix moyen categorie 5	40	-	38	





Principales caractéristiques de la pêche à Dikky

Quatre principaux métiers pratiqués par les pêcheurs de Dikky.

- la palangre à la dorade rose
- la palangre à pagre commun
- la palangre à pagre à points bleus et
- La palangre au thon rouge

En moyenne, chaque barque est équipée par 30 engins, dont la moitié est des palangres à dorade rose.

Pour les autres engins, chaque barque possède en moyenne 5 Ligne à main(LAM) /palangre à pagre commun, 5 LAM/palangre à pagre à points bleus et cinq palangres au thon rouge.

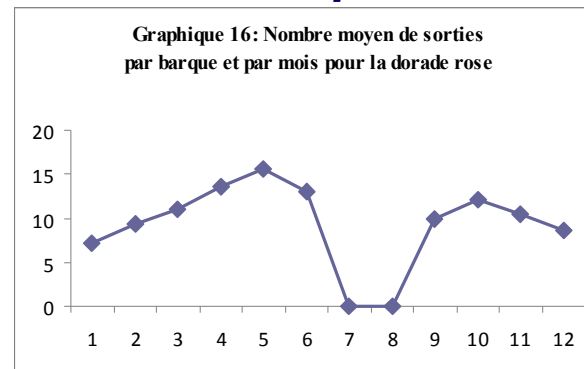


La pêche à la palangre à la dorade rose

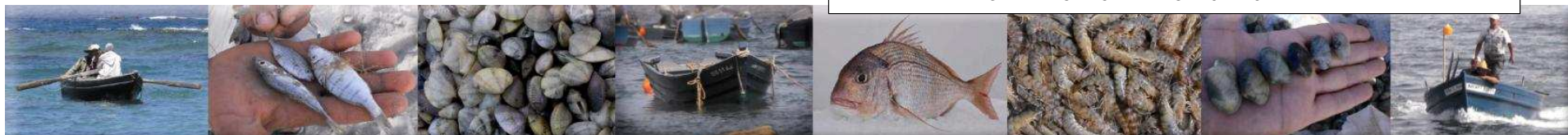
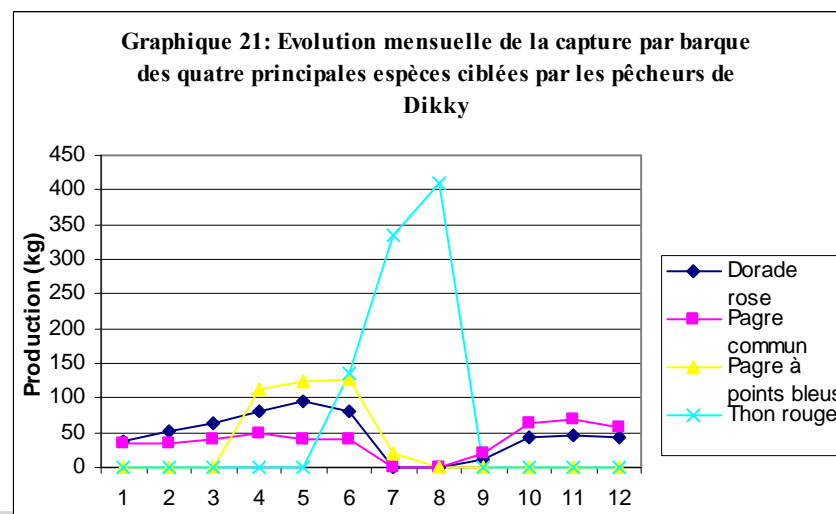
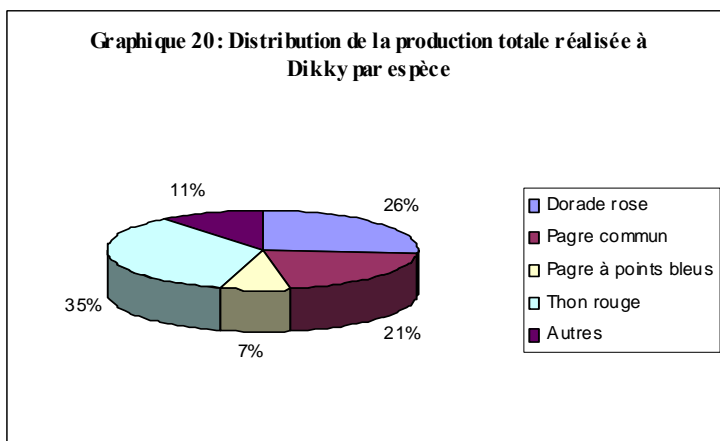
Caractéristique des engins

	Nombre d'engins/barque	N° hameçons	Longueur/engin
Min.	4	12	150
Max.	25	9	200
Moy.	15		175

Effort de pêche



Production





La pêche à la palangre à la dorade rose

Production

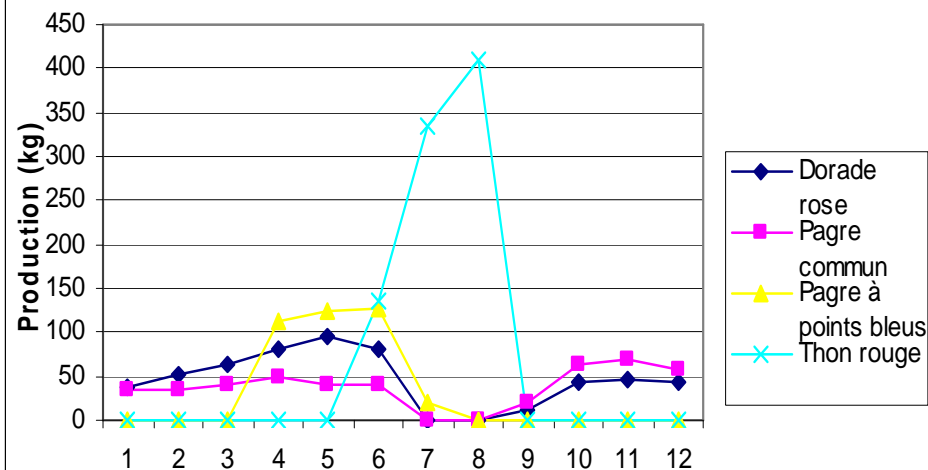
La production totale estimée pour la flotte de Dikky est de l'ordre de 95 tonnes/an, dont :

- dorade rose 25 Tonnes
- thon rouge 35.8 tonnes

Graphique 20: Distribution de la production totale réalisée à Dikky par es pèce



Graphique 21: Evolution mensuelle de la capture par barque des quatre principales espèces ciblées par les pêcheurs de Dikky

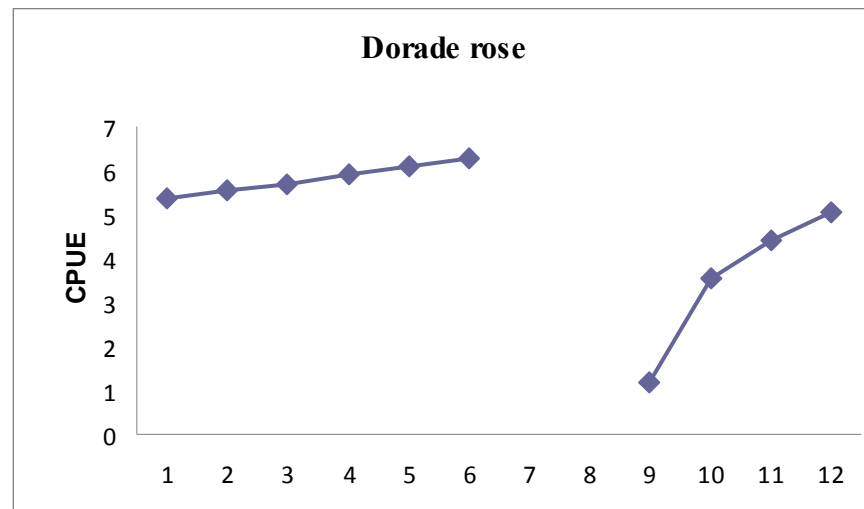




La pêche à la palangre à la dorade rose

Les prises par unité d'effort (PUE)

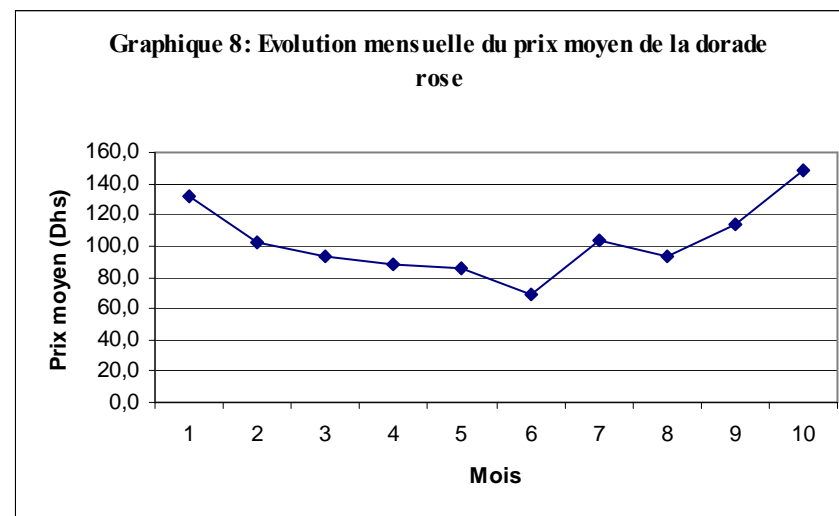
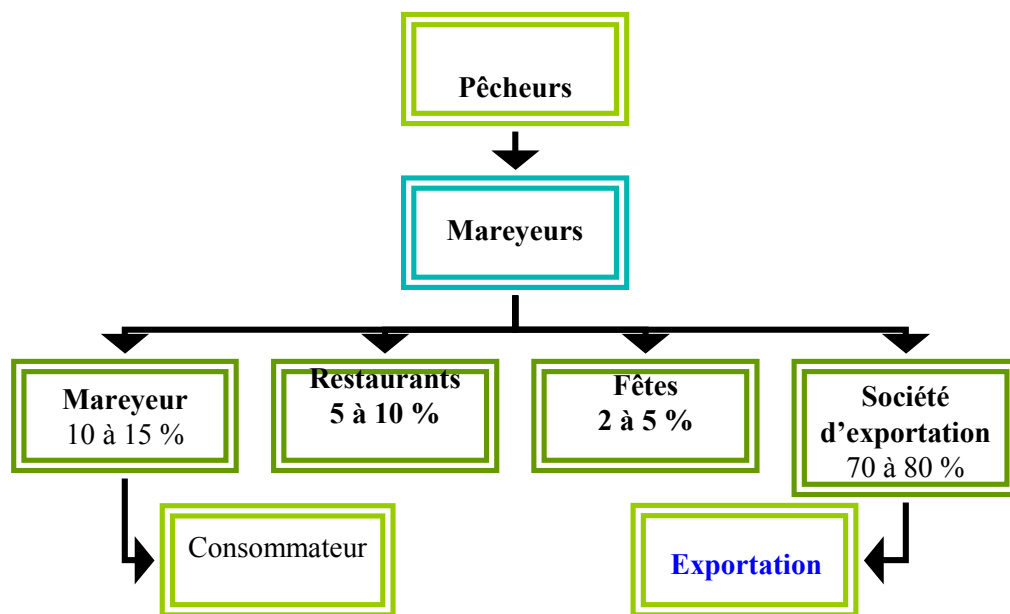
La CPUE annuelle moyenne de la dorade rose, est de l'ordre de 5 kg par sortie



La pêche à la palangre à la dorade rose

Commercialisation

La production est destinée principalement aux marchés extérieurs, en particulier le marché espagnol, à travers les sociétés d'exportation





La pêche à la palangre à la dorade rose

La valeur de la production

Le chiffre d'affaire total moyen réalisé par les pêcheurs de Dikky, est d'environ 157 000 Dhs (14 000 €) par barque, soit un chiffre d'affaire total d'environ 7 millions de Dhs pour l'ensemble des barques du village (environ 630 000 €)

La valeur de la production (Chiffre d'affaire) de la pêcherie à la dorade rose est à peu près similaire aux 3 autres pêcheries principales à Dikky, soit un montant d'environ 40 000 DTS/an (3600 €/an)





La pêche à la palangre à la dorade rose

Une thèse de master en cours

Analyse de la chaîne de valeur de la dorade rose (*Pagellus bogaraveo*) provenant du site de Dikky





www.faoartfimed.org

Merci de votre attention

